

# VÝROČNÍ ZPRÁVA

**NÁHRADNÍ RODINY ÚSTECKÉHO KRAJE, o.p.s.**

**za rok 2020**



**V Peruci dne 27.6.2021**

**Zpracoval: Ing. Ivo Kraus, DiS., ředitel**

# VÝROČNÍ ZPRÁVA O ČINNOSTI o.p.s. ROK 2020

## Část I.

### Základní údaje:

<b>Název:</b>	<b>NÁHRADNÍ RODINY ÚSTECKÉHO KRAJE</b>
<b>Adresa sídla:</b>	Boženina 169, 439 07 Peruc
<b>Telefonní kontakt:</b>	910 259 997
<b>E-mail:</b>	nruk@nruk.cz
<b>Webové stránky:</b>	www.nruk.cz
<b>Právní forma:</b>	obecně prospěšná společnost, zapsáno: O 495 vedená u Krajského soudu v Ústí nad Labem dne 29.11. 2013
<b>Ředitel: (statutární zástupce)</b>	Ing. Ivo Kraus, DiS.
<b>Členové správní rady:</b>	Bc. Alena Krausová (od 2021/4 Bc. Anna Krausová), Mgr. Tomáš Pavelka, Mgr. Dana Krausová
<b>Členové dozorčí rady:</b>	Ing. Eva Pavelková, Mgr. Dana Krausová, dipl.um., Vladimír Behančín
<b>Kontaktní adresa:</b>	Poradna pro NRP, Mánesova 1340/15, 440 01 Louny Poradna pro NRP, Masarykova 750/316, 400 10 Ústí n/L. - Bukov Poradna pro NRP, Masarykovo nám. 15, 441 01 Podbořany Poradna pro NRP, Obránců Míru 2767, 438 01 Žatec
<b>Činnosti o.p.s. v roce 2020:</b>	<ul style="list-style-type: none"><li>- poradenství v oblasti náhradní rodinné péče</li><li>- vzdělávání pěstounů</li><li>- služby v rámci dohod o výkonu pěstounské péče uzavřené podle ustanovení § 47b odst. 4 zákona č. 359/1999 Sb. o sociálně-právní ochraně dětí</li><li>- programy pro děti s prvky terapií během školení pěstounů</li><li>- setkávání klubů náhradních rodin (volnočasové aktivity)</li><li>- zprostředkování slev a darů pro klienty od sponzorů, nadací</li></ul>
<b>Charakteristika o.p.s.:</b>	<p><b>NÁHRADNÍ RODINY ÚSTECKÉHO KRAJE</b> je nevládní nezisková organizace pomáhající náhradním rodinám.</p> <p><b>Posláním</b> naší obecně prospěšné společnosti je poskytovat informace, podporu a pomoc náhradním rodičům, jejich přijatým i vlastním dětem a zájemcům o náhradní rodinnou péči v oblasti sociální, psychologické, výchovné a vzdělávací, právní a volnočasové.</p> <p><b>Působnost:</b> na celém území Ústeckém kraje</p> <p><b>Cílová skupina:</b> služby poskytujeme pěstounům, osvojitelům, poručníkům a jim svěřeným dětem, zájemcům o náhradní rodinnou péči a osobám, které prošly náhradní rodinnou péčí do 26 let. Sociálně-právní ochrana se poskytuje všem nezletilým dětem v náhradní rodinné péči pěstovaným mladším 18 let, pokud zletilost nenabývaly dříve.</p>

*Tato výroční zpráva je vypracována v souladu s nařízením Evropského parlamentu a Rady (EU) č. 2020/679 a českého zákona č. 101/2000 Sb., O ochraně osobních údajů.*

## Část II.

### **Informace o činnosti o.p.s. v roce 2020**

Projekt: **Doprovázení pěstounských rodin**



**Cíl projektu:** Cílem bylo poskytovat služby v rámci dohod o výkonu pěstounské péče uzavřené podle ustanovení § 47b odst. 4 zákona č. 359/1999 Sb. o sociálně-právní ochraně dětí.

**Lokality:** Louny, Roudnice n/L., Lovosice, Litoměřice, Žatec, Podbořany, Most, Litvínov, Teplice, Ústí n/L., Děčín, Varnsdorf, Rumburk, Sloup v Čechách.

**Doba realizace:** 1.1.2020 do 31.12.2020

**Počet účastníků:** 94 pěstounských rodin (z toho 5 pěstounů na přechodnou dobu)

Z toho: 120 pěstounů

135 nezletilých dětí svěřených do pěstounské nebo poručnické péče

**Z toho:**

**Poradna Louny:** 25 pěstounských rodin (1 PPPD), 20 klientů, 37 svěřených dětí

**Poradna Žatec:** 18 pěstounských rodin, 21 klientů, 22 svěřených dětí

**Poradna Podbořany:** 28 pěstounských rodin, (2 PPPD) 40 klientů, 41 svěřených dětí

**Poradna Ústí n/L.:** 23 pěstounských rodin, (2 PPPD) 38 klientů, 35 svěřených dětí

**Stručný popis projektu:** V roce 2020 jsme poskytovali poradenství online nebo terénní formou přímo v rodinách z oblasti náhradní rodinné péče v rámci služby doprovázení na celém území Ústeckého kraje a v sousední části Libereckého kraje v obci Sloup v Čechách. Dále jsme zajišťovali vzdělávání pěstounů, respitní pobyty, odborné psychologické, sociální, pedagogické poradenství a jiné odborné poradenství, podávali jsme orgánům sociálně právní ochrany dětí zprávy o výkonu pěstounské péče, účastnili jsme se případových konferencí a vykonávali další povinnosti pověřené osoby v rámci dohod o výkonu pěstounské péče. K rodinám jsme přistupovali individuálně a při doprovázení pracovali s celou rodinou. Více na webu: [www.nruk.cz](http://www.nruk.cz).

**Standardy sociálně právní ochrany dětí:** Byly průběžně připomínkovány a aktualizovány na pravidelných metodických poradách, které se konaly zpravidla 1x za měsíčně. Na jejich tvorbě se podílela Bc. Alena Krausová (metodik – sociální pracovník), Ing. Ivo Kraus, DiS. (ředitel – koordinátor vzdělávání a služeb) a sociální pracovníce. V rámci intervize byly vybrané části konzultovány s psycholožkou PhDr. Janou Doubravovou. Vybrané dokumenty jsou zveřejněny na webu: [http://nruk.cz/povinne\\_informace](http://nruk.cz/povinne_informace).

**Vzdělávání pěstounů:** Organizovali jsme vzdělávací setkání pro pěstouny, které se věnovala tématům souvisejícím s péčí o dítě a jeho výchovy. K těm jsme vypracovávali anotace, které předkládáme na vyžádání. Vzdělávání probíhala osobně nebo online v programy skype. O vzdělávání se dočtete podrobněji v dalších částech této výroční zprávy.

**Zajišťování respitních odlehčovacích služeb pro pěstounské rodiny:** V roce 2020 jsme zajišťovali respitní pobyty pro klienty, kteří o tuto podporu požádali. Většinou se jednalo o příspěvek na 14-ti denní letní dětské pobyty s celodenním hlídáním, o školní či jiné rekreační nebo sportovní pobyty, příměstské tábory. Vzhledem k individuálním potřebám svěřených dětí nebo během pandemických opatření vlády jsme tuto službu poskytovali v odůvodněných případech formou hlídání osoby blízké. Dále jsme díky dotacím od Úřadu práce na 1 pomocnou asistentku (VPP) zajišťovali krátkodobé hlídání dětí při vyřizování záležitostí klientů.

## Projekt: **Podpora žadatelů o náhradní rodinnou péči v Žatci**

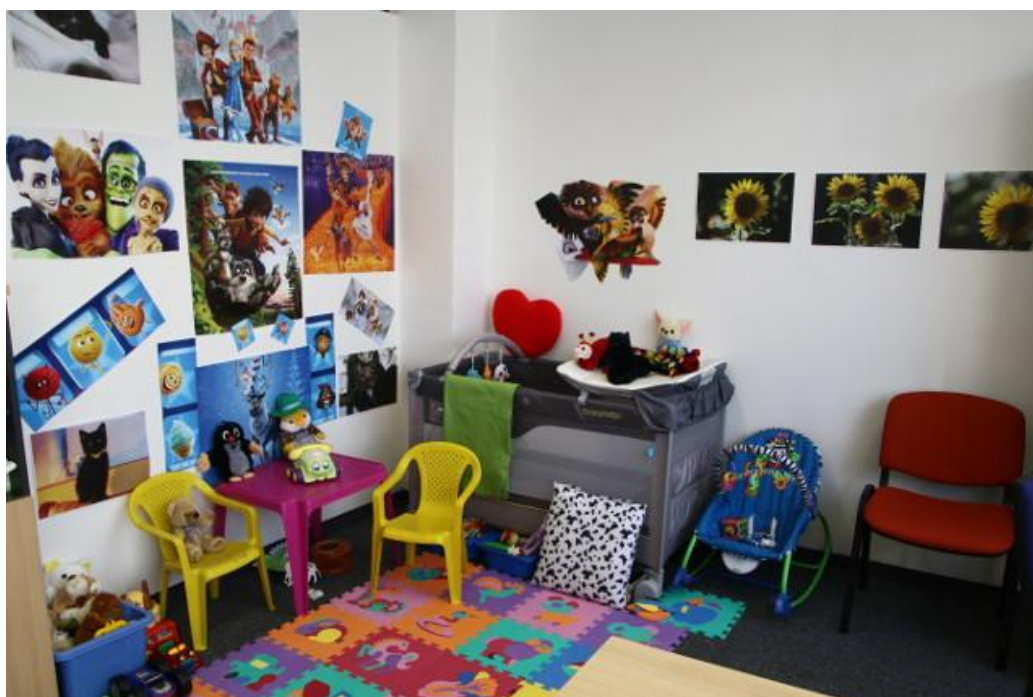
**Cíl projektu:** Před přijetím dítěte do osvojení, pěstounské, poručnické či jiné péče mají osoby, které žádají o svěření ohrožených dětí, celou řadu sociálních, ekonomických či psychologických problémů, které potřebují řešit. Projekt měl za cíl tyto potřeby naplňovat formou poradenství.

**Lokalita:** Žatec

**Doba realizace:** 1.1.2020 do 31.12. 2020, **počet účastníků:** 15 rodin

### **Stručný popis projektu:**

Projekt byl realizován v Poradně pro náhradní rodinnou péči, ul. Obránců Míru 2768/, 438 01 Žatec, který se nachází v bezprostřední blízkosti OSPOD Žatec, se kterým realizátor projektu po celou dobu projektu spolupracoval. Poradenství zajišťovala sociální pracovníce. Klienti řešili zejména záležitosti související s přijetím dítěte do rodiny. Službu jsme poskytovali i online vzhledem k opatřením vlády proti nemoci COVID.



### **Klubová činnost**

Kluby sdružují osoby, které mají zkušenost s péčí o dítě jiné než vlastní biologické nebo byly vychovávány v náhradní rodinné péči. Členství v klubu je dobrovolné. Kluby se věnují především vzájemnému setkávání v rámci volnočasových aktivit, předávání a výměně zkušeností z oblasti náhradní rodinné péče. Aktivita klubů záleží na iniciativě členů.

#### **V současné době máme tyto kluby:**

- Klub náhradních rodin Lounsko
- Klub náhradních rodin Žatecko
- Klub náhradních rodin Rebeka Podbořansko
- Klub náhradních rodin Sisi Varnsdorf
- Klub náhradních rodin Ústecko

Za podporu členů našich klubů děkujeme zejména:



*Nadace Terezy Maxové dětem*

## Místa realizace našich aktivit

**Služby poraden:** poradenství související s poskytováním služeb v rámci doprovázení pěstounských rodin, poradenství pro zájemce o náhradní rodinnou péči.

### **Poradna pro náhradní rodinnou péči Louny**

Mánesova 1340/15, 440 01 Louny

Tel. : 910 259 997, [louny@nruk.cz](mailto:louny@nruk.cz)



### **Poradna pro náhradní rodinnou péči Žatec**

Obránců Míru 2767, 438 01 Žatec

Tel. : 910 257 536, [zatec@nruk.cz](mailto:zatec@nruk.cz)



### **Poradna pro náhradní rodinnou péči Podbořany**

Masyrykovo nám. 15, 441 01 Podbořany

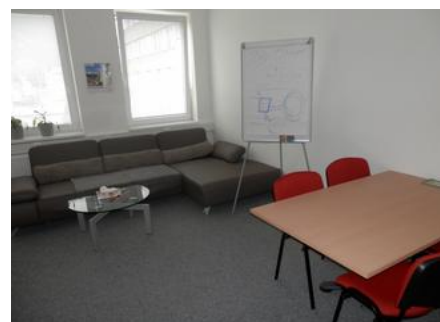
Tel. : 910 257 528, [podborany@nruk.cz](mailto:podborany@nruk.cz)



### **Poradna pro náhradní rodinnou péči Ústí nad Labem**

Masarykova 750/316 (3p), 400 10 Ústí nad Labem – Bukov

Tel. : 910 050 786, [usti@nruk.cz](mailto:usti@nruk.cz)



### **Klub náhradních rodin SiSi Varnsdorf**

ZŠ a MŠ Bratislavská 994

407 47 Varnsdorf

(místo pravidelného vzdělávání pěstounů)

Tel. : 910 050 786, [usti@nruk.cz](mailto:usti@nruk.cz)



## **Realizované aktivity v roce 2020**

**Poradenství:** v roce 2020 jsme poskytovali poradenství pro náhradní rodinnou péči v poradnách v Lounech, v Ústí nad Labem, Podbořanech a Žatci. Klienti se na nás mohli obracet osobně, telefonicky, emailem, online (skype, facebook) a prostřednictvím webu.

**Sociálně právní ochrana dětí:** v roce 2020 jsme vykonávali činnost v rámci pověření k SPOD JID 131920/2020/KUUK, č.j. 1989/SV/2017. V roce 2020 jsme poskytovali služby 104 pěstounským rodinám z Ústeckého kraje a z obce Sloup v Čechách (1 rodina). V roce 2020 se 1 pěstounka odstěhovala mimo naši působnost, 2 děti byly předány do jiné péče a v 7 rodinách byl ukončen výkon PP zletilostí posledního svěřeného dítěte. K 31/12/2021 jsme evidovali 94 spolupracujících pěstounských rodin. Oproti roku 2019 jsme zaznamenali mírný nárůst počtu klientů o 8 rodin.

**Pomoc při vyřizování nezbytných záležitostí:** V roce 2020 jsme se účastnili několika případových konferencí a asistovali při styku dětí v pěstounské péči s osobami blízkými.

**Vzdělávání:** Realizovali jsme celkem 33 kurzů (12 lektorů, 35 témat, 5 míst + online kurzy) zaměřených na řešení výchovných, sociálních a jiných problémů souvisejících s péčí o dítě a jeho výchovou [§ 11 odst. 1 písm. c)] zákona č. 359/1999 Sb., o sociálně právní ochraně dětí. Víkendové vzdělávání se nekonala z důvodu pandemie COVID19. Nově jsme zavedli vzdělávání online formou v programu skype. Realizováno bylo celkem 105 hodin vzdělávání. Celkový počet dospělých účastníků činil 628. Hlídní dětí během vzdělávacích akcí bylo poskytnuto pro 107 účastníků. Nejčastěji spolupracující lektori:

### **PhDr. Jana Doubravová**

*Psycholožka, absolventka FF UK Praha, praxe přes 30 let, Výcviky a kurzy zaměřené na diagnostické metody, skupinovou a rodinnou psychoterapii, krizovou intervenci, psychoonkologii, supervizi a koučování.*

### **Mgr. Miroslav Jan Šramota**

*Mgr. Miroslav Jan Šramota vystudoval obor sociální práce a psychoterapii, působil mimo jiné v komisi prevence kriminality a sociálně zdravotní komisi Města Žatce, pět let byl pracovníkem OSPOD se zaměřením na kuratelu dospělých, péči o dítě a náhradní rodinnou péči, v současné době působí jako supervizor, kouč, lektor a psychoterapeut.*

### **PhDr. Zdeňka Venclíková Baranniková a Mgr. Eva Kapicová**

*Pracují v organizaci EDUCO, která poskytuje individuální a skupinové terapie pro děti předškolního i školního věku, psychologická a speciální pedagogická vyšetření, doučování, vyšetření školní zralosti a laterality a dalších terapeutických technik.*

### **Mgr. Martin Jan Šverma**

*Zaměřuje se na psychoterapii, hypnoterapie, logopedii. Působil též v pedagogicko-psychologické poradně a ve školství. Věnoval se též lidem se zdravotním znevýhodněním.*

### **Ing. Tamara Talomi, Th.D.**

*Je ředitelkou Ústavu pro aplikace psychosociálních studií do integrovaných nauk z.ú. Dříve působila jako metodička Fondu ohrožených dětí.*

### **Mgr. Filip Hajna**

*Sociální pedagog, vychovatel, sociální pracovník, krizový intervent a psychoterapeut.*

**Další spolupracující lektori:** Bc. Petra Janoušová (zdravotní sestra), Bc. Karolina Trupová (kontakty dětí s vlastní rodinou), Mgr. Zdeňka Svobodová (terapeutka, krizová intervence), Bc. Alena Reitmeyerová (výchovný poradce – terapeut), Ing. & Bc. Ivo Kraus, DiS. (ředitel NRUUK, sociální pracovník, ekonom).

## Tabulka vzdělávání pěstounů 2020 (podrobněji na: <https://nruk.cz/vzdelavani-prehledy>)

NRUK		změny vyhrázeny					1. pol.		VZDĚLÁVÁNÍ 2020 – změny vyhrázeny
č.	místo konání	den	termín	čas	hod	dos	děle	lektor	téma
1	Louny	So	29.02.2020	14-17	3	30	3	PhDr. Tamara Taloni	Standardy poskytování pěstounské péče pro pěstouny
2		So	20.06.2020	14-18	4	30	4	Bc. Alena Reitmeyrová	Trauma dítěte a jak s ním pracovat
3		So	26.09.2020	14+18	4	30	14	Bc. Petra Janoušová	Hygiena potravin + parazitologie při výchově dětí
1	Žatec	Pá	24.01.2020	15-18	3	12	2	Mgr. Martin Jan Švema, C.Ht.	Citová výchova u dětí v PP
2		St	12.02.2020	10-13	3	30	0	Mgr. Miroslav Jan Šramota	Duševní hygiena a prevence syndromu vyhoření při výchově dětí
4		Pá	06.06.2020	15-18	3	12	4	Bc. Petra Janoušová	Závažné nemoci u dětí a prevence COVID19
5		Pá	03.07.2020	14-17	3	36	8	Mgr. Miroslav Jan Šramota	Jak využít volný čas pro děti během letních prázdnin
6		Po	24.08.2020	13-16	3	12	5	Mgr. Miroslav Jan Šramota	Příprava dětí v NRP na přechod z prázdnin do školních letic
7		Pá	11.09.2020	15-18	3	7	0	Mgr. Karolína Trupová	Kontakty dětí v pěstounské péči s vlastní rodinou
8		St	07.10.2020	10-13	3	6	0	Mgr. Eva Kapičová	Čtenářská gramotnost: verbální dovednosti u dětí v pěstounské péči
1	Podbořany	So	08.02.2020	13-16	3	15	22	Mgr. Martin Jan Švema, C.Ht.	Blána a kyberšikana dětí
2		Po	18.05.2020	8:30-11:30	3	7	0	PhDr. Z.Vencičková Barančíková	Psychické problémy dětí v pěstounské péči
3		So	06.06.2020	14-17	3	30	12	Mgr. Eva Kapičová	Čtenářská gramotnost: verbální dovednosti u svěřených dětí v pěstounské péči
4		Po	14.09.2020	8:30-11:30	3	30	2	Ing. Ivo Kraus, DiS.	Rituály při výchově dětí v pěstounské rodině
1	Ústí nad Labem	Po	10.02.2020	15:30-18:30	3	8	1	PhDr. Jana Doubavová	Jak hořet, ale nevyhořet při výchově dětí
2		Po	29.06.2020	15:30-18:30	3	7	3	Mgr. Filip Hája	Zvládání náročných situací v komunikaci s dětmi
3		Út	29.09.2020	9:30-12:30	3	8	3	PhDr. Jana Doubavová	Bezpečný vztah u dítě v PP jako podmínka přežití
4			17.10.2020	9-12	3	4	0	Ing. Eva Tamara Taloni PhD.	Děti v pěstounské péči ve vzdělávacím procesu
1	Varnsdorf	So	07.03.2020	8:30-11:30	3	11	5	Mgr. Filip Hája	Internet aneb prevence rizikového chování u dětí v PP
2		So	07.03.2020	12:30-15:30	3	11	5	Mgr. Filip Hája	Praktická cvičení – prevence rizikového chování u dětí v PP
3		So	04.07.2020	8:30-11:30	3	30	7	Mgr. Zdeňka Svobodová	Pěstounská péče – zvládání náročných situací v komunikaci s dětmi
4		So	04.07.2020	12:30-15:30	3	30	7	Mgr. Zdeňka Svobodová	Praktická cvičení – zvládání náročných situací v komunikaci s dětmi
1	Orlíns	St	01.04.2020	13-15	2	33	0	Mgr. Miroslav Jan Šramota	Reflexe potřeb pěstounů a jejich uspokojivé naplnění v době nouzového stavu
2		Čt	09.04.2020	13-15	2	33	0	Mgr. Miroslav Jan Šramota	Jak vychovávat a vzdělávat děti v pěstounské péči v době nouzového stavu
3		Čt	16.04.2020	13-15	2	37	0	Mgr. Miroslav Jan Šramota	Jak pečovat o rodinné vztahy v NRP v nouzovém stavu
4		Čt	23.04.2020	13-15	2	40	0	Mgr. Miroslav Jan Šramota	Jak mluvit s dětmi o koronaviru a jiných citlivých tématech
5		Pá	22.05.2020	9-12	3	39	0	Mgr. Martin Jan Švema, C.Ht.	Děti v pěstounské péči rodičů závislých na alkoholu a drogách nebo ve výkonu trestu
6		Po	15.06.2020	13-15	2	17	0	Mgr. Filip Hája	Vzteky a strach jako přátelé i démoni
7		So	17.10.2020	9-12	3	14	0	Ing. Eva Tamara Taloni PhD.	Děti v pěstounské péči ve vzdělávacím procesu
8		Út	27.10.2020	9:30-12:30	3	36	0	Mgr. Martin Jan Švema, C.Ht.	Sexualita dětí svěřených do pěstounské péče
9		So	31.10.2020	14-17	3	39	0	Mgr. Martin Jan Švema, C.Ht.	Citová výchova dětí v pěstounské péči II
10		So	07.11.2020	9-12	3	33	0	Mgr. Martin Jan Švema, C.Ht.	Krizové situace ve výchově a učení dětí v pěstounské péči I
11		So	21.11.2020	14-17	3	38	0	Mgr. Eva Kapičová	Rozvíjení výtvarných dovedností u svěřených dětí
12		Čt	26.11.2020	15:30-18:30	3	30	0	Mgr. Filip Hája	Zvládání náročných situací při výchově dětí
13		Po	30.11.2020	8:30-11:30	3	39	0	Mgr. Miroslav Jan Šramota	Duševní hygiena a prevence syndromu vyhoření při výchově dětí
14		Pá	04.12.2020	15-18	3	21	0	Mgr. Martin Jan Švema, C.Ht.	Krizové situace ve výchově dětí II

**Volnočasové programy pro děti z náhradních rodin:** Během vzdělávacích kurzů jsme zajistili celkem 15x hlídání dětí s programem (především pro děti do 12 let). Tato služba měla za cíl umožnit pěstounům absolvovat povinné vzdělávání tak, aby nebylo na úkor péče o přijaté děti. V rámci hlídání děti někdy hrály pedagogicko-edukativní hry. Aktivita přispívala k odbourávání stresu a deprivací u dětí a ke sžívání se s náhradní rodinou.

**Setkávání klubů náhradních rodin:** Uskutečňovala se nepravidelně dle přání náhradních rodin. Většinou se jednalo o táboráky nebo jiná neformální setkání. Klub náhradních rodin Rebeka Podbořany uspořádal akce: Masopust, Den otevřených dveří, výstavku obrázků dětí, Den rodiny s táborákem a vánoční posezení. Klub Žatecko realizoval akce: den otevřených dveří, výstavy obrázků dětí. Klub Lounsko se podílel na uspořádání volnočasových programů pro děti během víkendového vzdělávání pěstounů. Ostatní kluby se scházely pouze neformálně. Během setkávání si náhradní rodiče vzájemně vyměňovali zkušenosti z oblasti náhradní rodinné péče, zatímco děti měly svůj program.

**Propagace naší činnosti:** Pěstouni, osvojitelé a zájemci o náhradní rodinnou péči byli průběžně informováni o našich aktivitách prostřednictvím webových stránek [www.nruk.cz](http://www.nruk.cz) a na facebookové stránce „Náhradní rodiny ústeckého kraje“, emailem, telefonicky, formou letáčku a osobně.

**Hospodaření organizace:** Zisk za rok 2020 činil před zdaněním 542 tis. Kč. To mělo dva hlavní důvody. Jako obecně prospěšná společnost si nemůžeme uplatnit ztrátu z roku 2019 ve výši cca. 280 tis. Kč. Další úspora vnikla rušením některých akcí nebo jejich nahrazením online formou z důvodu nařízení vlády proti nemoci COVID19. Naši klienti také čerpali méně služeb než obvykle. Z tohoto důvodu jsme šetřili finanční prostředky na dobu, až bude možné naše služby opět v plném rozsahu poskytovat. Proto však jsme organizace, která dle §18a odst. 6) je poplatníkem se širokým základem daně, tj. předmětem daně jsou u ní všechny příjmy s výjimkou investičních dotací. Z tohoto důvodu jsme hradíme daň ve výši 46.360,- Kč, která musí být hrazena z vedlejších příjmů organizace.

Účetnictví nám průběžně kontroluje a jednou ročně audituje renomovaná účetní, konzultační a auditorská firma 22HLAV s.r.o. (member of MSI Global Alliance [www.msiglobal.org](http://www.msiglobal.org)), Všebořická 82/2, 400 01 Ústí n. L. Podrobné účetní výsledky jsou uvedeny ve zvláštní příloze. Naše organizace má také za rok 2020 proveden povinný audit účetnictví i závěrečné zprávy. Výrok auditora je uveden ve zvláštní příloze.

#### **Přehled pracovníků NRUk o.p.s. v roce 2020:**

Ing. Ivo Kraus, DiS., ředitel, koordinátor vzdělávání a služeb, sociální pracovník, lektor  
Bc. Alena Krausová, metodik - sociální pracovnice doprovázení rodin poradna Louny  
Mgr. Ilona Drašarová, sociální pracovnice – doprovázení rodin poradna Ústí n/L.  
Bc. Lucie Bobková, sociální pracovnice – doprovázení rodin poradna Podbořany a Žatec  
Bc. Karolina Trupová, sociální pracovnice – kontakty dětí s vlastní rodinou, lektor (DPP)  
PhDr. Jana Doubravová, psycholog poradna Ústí n/L., lektor (DPP)  
PhDr. Zdeňka Venclíčková Baranníková, psycholog poradna Louny, lektor (DPP)  
Petra Neumanová, administrativa, pomocný koordinátor vzdělávání a služeb pro pěstouny  
Tereza Sehrigová, pomocný asistent Ústí n/L. (do 2020/4)  
Pracovnice hlídání na DPP  
Lektoři na DPP

Podle statistik jsme měli v roce 2020 průměrný počet 6 zaměstnanců přepočtených na pracovní úvazky. Více v části organizační struktura.

*Všem spolupracovníkům tímto děkujeme za jejich obohacující přínos, projevenou iniciativu a kreativitu při práci s náhradními rodinami.*

#### **Spolupracující organizace v roce 2020:**

Základní umělecká škola Louny, Dětská psychiatrická nemocnice Louny, Educo Žatec, Mateřské centrum Chůvička Podbořany, Dům dětí a mládeže Žatec, ZŠ a MŠ Bratislavská Varnsdorf, Nadace Terezy Maxové dětem, ad.

**Spolupracujeme s těmito OSPODy:** Louny, Žatec, Podbořany, Most, Litvínov, Lovosice, Litoměřice, Roudnice n/L., Teplice, Ústí n/L., Děčín, Varnsdorf, Rumburk, Nový Bor.

*Všem spolupracujícím organizacím děkujeme za příspěvní, ochotu spolupracovat a podílet se na poslání naší organizace a zlepšování kvality našich služeb.*

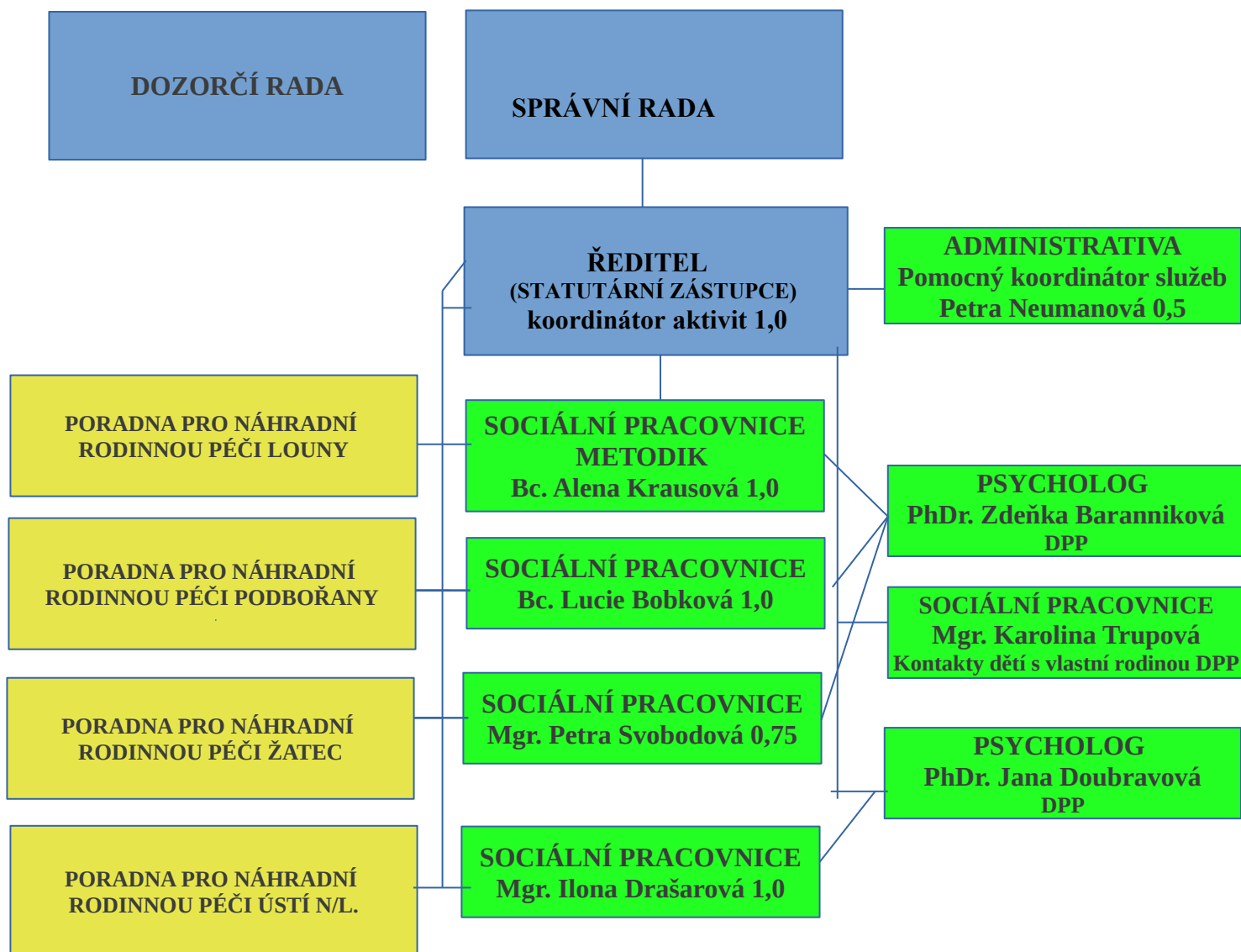
**Naši činnost podporují:**





# Organizační struktura k 31.12. 2020

obecně prospěšné společnosti NÁHRADNÍ RODINY ÚSTECKÉHO KRAJE



Dle  
vyhlášky č.  
504/2002  
Sb.

# ROZVAHA

Název a právní forma účetní jednotky:

**NÁHRADNÍ RODINY ÚSTECKÉHO  
KRAJE, o.p.s.**

Sídlo účetní jednotky:

**Boženina 169**

**Peruc**

**439 07**

Předmět činnosti účetní jednotky:

**ke dni 31.12.2020**  
(v celých tisících Kč)

**IČ**

**26993392**

## AKTIVA

		Číslo řádku	Stav k prvnímu dni účetního období	Stav k poslednímu dni účetního období
<b>A.</b>	<b>Dlouhodobý majetek celkem</b>	<b>1</b>	<b>0</b>	<b>0</b>
<b>I.</b>	<b>Dlouhodobý nehmotný majetek celkem</b>	<b>2</b>	<b>0</b>	<b>0</b>
	1. Nehmotné výsledky výzkumu a vývoje	3		
	2. Software	4		
	3. Ocenitelná práva	5		
	4. Drobný dlouhodobý nehmotný majetek	6		
	5. Ostatní dlouhodobý nehmotný majetek	7		
	6. Nedokončený dlouhodobý nehmotný majetek	8		
	7. Poskytnuté zálohy na dlouhodobý nehmotný majetek	9		
<b>II.</b>	<b>Dlouhodobý hmotný majetek celkem</b>	<b>10</b>	<b>0</b>	<b>0</b>
	1. Pozemky	11		
	2. Umělecká díla, předměty a sbírky	12		
	3. Stavby	13		
	4. Hmotné movité věci a jejich soubory	14		
	5. Pěstitelské celky trvalých porostů	15		
	6. Dospělá zvířata a jejich skupiny	16		
	7. Drobný dlouhodobý hmotný majetek	17		
	8. Ostatní dlouhodobý hmotný majetek	18		
	9. Nedokončený dlouhodobý hmotný majetek	19		
	10. Poskytnuté zálohy na dlouhodobý hmotný majetek	20		
<b>III.</b>	<b>Dlouhodobý finanční majetek celkem</b>	<b>21</b>	<b>0</b>	<b>0</b>
	1. Podíly - ovládaná nebo ovládající osoba	22		
	2. Podíly - podstatný vliv	23		
	3. Dluhové cenné papíry držené do splatnosti	24		
	4. Zápůjčky organizačním složkám	25		
	5. Ostatní dlouhodobé zápůjčky	26		
	6. Ostatní dlouhodobý finanční majetek	27		
<b>IV.</b>	<b>Oprávký k dlouhodobému majetku celkem</b>	<b>28</b>	<b>0</b>	<b>0</b>
	1. Oprávký k nehmotným výsledkům výzkumu a vývoje	29		
	2. Oprávký k softwaru	30		
	3. Oprávký k ocenitelným právům	31		
	4. Oprávký k drobnému dlouhodobému nehmotnému majetku	32		
	5. Oprávký k ostatnímu dlouhodobému nehmotnému majetku	33		
	6. Oprávký ke stavbám	34		
	7. Oprávký k samostatným hmotným movitým věcem a souborům hmotn	35		
	8. Oprávký k pěstitelským celkům trvalých porostů	36		
	9. Oprávký k základnímu stádu a tažným zvířatům	37		
	10. Oprávký k drobnému dlouhodobému hmotnému majetku	38		
	11. Oprávký k ostatnímu dlouhodobému hmotnému majetku	39		
<b>B.</b>	<b>Krátkodobý majetek celkem</b>	<b>40</b>	<b>223</b>	<b>695</b>
<b>I.</b>	<b>Zásoby celkem</b>	<b>41</b>	<b>0</b>	<b>0</b>
	1. Materiál na skladě	42		
	2. Materiál na cestě	43		
	3. Nedokončená výroba	44		
	4. Polotovary vlastní výroby	45		
	5. Výrobky	46		
	6. Mladá a ostatní zvířata a jejich skupiny	47		

	7. Zboží na skladě a v prodejnách	48		
	8. Zboží na cestě	49		
	9. Poskytnuté zálohy na zásoby	50		
II.	<b>Pohledávky celkem</b>	<b>51</b>	<b>129</b>	<b>116</b>
	1. Odběratelé	52	0	0
	2. Směnky k inkasu	53		
	3. Pohledávky za eskontované cenné papíry	54		
	4. Poskytnuté provozní zálohy	55	35	54
	5. Ostatní pohledávky	56	8	7
	6. Pohledávky za zaměstnanci	57	0	0
	7. Pohledávky za institucemi sociálního zabezpečení a veřejného zdravotního	58		
	8. Daň z příjmů	59	0	0
	9. Ostatní přímé daně	60	15	15
	10. Daň z přidané hodnoty	61		
	11. Ostatní daně a poplatky	62		
	12. Nároky na dotace a ostatní zúčtování se státním rozpočtem	63	60	40
	13. Nároky na dotace a ostatní zúčtování s rozpočtem orgánů územních	64		
	14. Pohledávky za společníky sdruženými ve společnosti	65		
	15. Pohledávky z pevných termínovaných operací a opcí	66		
	16. Pohledávky z vydaných dluhopisů	67		
	17. Jiné pohledávky	68	11	0
	18. Dohadné účty aktivní	69		
	19. Opravná položka k pohledávkám	70		
III.	<b>Krátkodobý finanční majetek celkem</b>	<b>71</b>	<b>71</b>	<b>560</b>
	1. Peněžní prostředky v pokladně	72	71	37
	2. Ceniny	73	0	1
	3. Peněžní prostředky na účtech	74	0	522
	4. Majetkové cenné papíry k obchodování	75		
	5. Dluhové cenné papíry k obchodování	76		
	6. Ostatní cenné papíry	77		
	7. Peníze na cestě	78		
IV.	<b>Jiná aktiva celkem</b>	<b>79</b>	<b>23</b>	<b>19</b>
	1. Náklady příštích období	80	23	19
	2. Příjmy příštích období	81		
	<b>AKTIVA CELKEM</b>	<b>82</b>	<b>223</b>	<b>695</b>

<b>PASIVA</b>		Číslo řádku	Stav k prvnímu dni účetního období	Stav k poslednímu dni účetního období
A.	<b>Vlastní zdroje celkem</b>	<b>83</b>	<b>60</b>	<b>586</b>
I.	<b>Jmění celkem</b>	<b>84</b>	<b>278</b>	<b>90</b>
	1. Vlastní jmění	85		
	2. Fondy	86	278	90
	3. Oceňovací rozdíly z přecenění finančního majetku a závazků	87		
II.	<b>Výsledek hospodaření celkem</b>	<b>88</b>	<b>-218</b>	<b>496</b>
	1. Účet výsledku hospodaření	89	x	496
	2. Výsledek hospodaření ve schvalovacím řízení	90	-291	x
	3. Nerozdělený zisk, neuhrazená ztráta minulých let	91	73	
B.	<b>Cizí zdroje celkem</b>	<b>92</b>	<b>163</b>	<b>109</b>
I.	<b>Rezervy celkem</b>	<b>93</b>	<b>0</b>	<b>0</b>
	1. Rezervy	94		
II.	<b>Dlouhodobé závazky celkem</b>	<b>95</b>	<b>0</b>	<b>0</b>
	1. Dlouhodobé úvěry	96		
	2. Vydané dluhopisy	97		
	3. Závazky z pronájmu	98		
	4. Přijaté dlouhodobé zálohy	99		
	5. Dlouhodobé směnky k úhradě	100		
	6. Dohadné účty pasivní	101		
	7. Ostatní dlouhodobé závazky	102		
III.	<b>Krátkodobé závazky celkem</b>	<b>103</b>	<b>163</b>	<b>81</b>
	1. Dodavatelé	104	58	19

	2. Směnky k úhradě	105		
	3. Přijaté zálohy	106		
	4. Ostatní závazky	107	9	0
	5. Zaměstnanci	108	11	0
	6. Ostatní závazky vůči zaměstnancům	109	19	16
	7. Závazky k institucím sociálního zabezpečení a veřejného zdrav poj	110		
	8. Daň z příjmů	111	0	46
	9. Ostatní přímé daně	112		
	10. Daň z přidané hodnoty	113		
	11. Ostatní daně a poplatky	114		
	12. Závazky ze vztahu k státnímu rozpočtu	115		
	13. Závazky ze vztahu k rozpočtu orgánů územních samospr celků	116		
	14. Závazky z upsaných nesplacených cenných papírů a podílů	117		
	15. Závazky ke společníkům sdruženým ve společnosti	118		
	16. Závazky z pevných termínovaných operací a opcí	119		
	17. Jiné závazky	120		
	18. Krátkodobé úvěry	121	37	0
	19. Eskontní úvěry	122		
	20. Vydané krátkodobé dluhopisy	123		
	21. Vlastní dluhopisy	124		
	22. Dohadné účty pasivní	125	29	0
	23. Ostatní krátkodobé finanční výpomoci	126		
<b>IV.</b>	<b>Jiná pasiva celkem</b>	<b>127</b>	<b>0</b>	<b>28</b>
	1. Výdaje příštích období	128		28
	2. Výnosy příštích období	129		
	<b>PASIVA CELKEM</b>	<b>130</b>	<b>223</b>	<b>695</b>

Sestaveno dne: 25.06.2021	Podpis odpovědné osoby (statutární orgán):	Podpis osoby odpovědné za sestavení (sestavil):Neumanová Petra

Dle  
vyhlášky č.  
504/2002  
Sb.

# ROZVAHA

Název a právní forma účetní jednotky:

NÁHRADNÍ RODINY ÚSTECKÉHO  
KRAJE, o.p.s.

Sídlo účetní jednotky:

Boženina 169

Peruc

439 07

Předmět činnosti účetní jednotky:

ke dni **31.12.2020**  
(v celých tisících Kč)

IČ

26993392

## AKTIVA

		Číslo řádku	Stav k prvnímu dni účetního období	Stav k poslednímu dni účetního období
<b>A.</b>	<b>Dlouhodobý majetek celkem</b>	<b>1</b>	<b>0</b>	<b>0</b>
<b>I.</b>	<b>Dlouhodobý nehmotný majetek celkem</b>	<b>2</b>	<b>0</b>	<b>0</b>
	1. Nehmotné výsledky výzkumu a vývoje	3		
	2. Software	4		
	3. Ocenitelná práva	5		
	4. Drobný dlouhodobý nehmotný majetek	6		
	5. Ostatní dlouhodobý nehmotný majetek	7		
	6. Nedokončený dlouhodobý nehmotný majetek	8		
	7. Poskytnuté zálohy na dlouhodobý nehmotný majetek	9		
<b>II.</b>	<b>Dlouhodobý hmotný majetek celkem</b>	<b>10</b>	<b>0</b>	<b>0</b>
	1. Pozemky	11		
	2. Umělecká díla, předměty a sbírky	12		
	3. Stavby	13		
	4. Hmotné movité věci a jejich soubory	14		
	5. Pěstitelské celky trvalých porostů	15		
	6. Dospělá zvířata a jejich skupiny	16		
	7. Drobný dlouhodobý hmotný majetek	17		
	8. Ostatní dlouhodobý hmotný majetek	18		
	9. Nedokončený dlouhodobý hmotný majetek	19		
	10. Poskytnuté zálohy na dlouhodobý hmotný majetek	20		
<b>III.</b>	<b>Dlouhodobý finanční majetek celkem</b>	<b>21</b>	<b>0</b>	<b>0</b>
	1. Podíly - ovládaná nebo ovládající osoba	22		
	2. Podíly - podstatný vliv	23		
	3. Dluhové cenné papíry držené do splatnosti	24		
	4. Zápůjčky organizačním složkám	25		
	5. Ostatní dlouhodobé zápůjčky	26		
	6. Ostatní dlouhodobý finanční majetek	27		
<b>IV.</b>	<b>Oprávký k dlouhodobému majetku celkem</b>	<b>28</b>	<b>0</b>	<b>0</b>
	1. Oprávký k nehmotným výsledkům výzkumu a vývoje	29		
	2. Oprávký k softwaru	30		
	3. Oprávký k ocenitelným právům	31		
	4. Oprávký k drobnému dlouhodobému nehmotnému majetku	32		
	5. Oprávký k ostatnímu dlouhodobému nehmotnému majetku	33		
	6. Oprávký ke stavbám	34		
	7. Oprávký k samostatným hmotným movitým věcem a souborům hmotných movitých věcí	35		
	8. Oprávký k pěstitelským celkům trvalých porostů	36		
	9. Oprávký k základnímu stádu a tažným zvířatům	37		
	10. Oprávký k drobnému dlouhodobému hmotnému majetku	38		
	11. Oprávký k ostatnímu dlouhodobému hmotnému majetku	39		
<b>B.</b>	<b>Krátkodobý majetek celkem</b>	<b>40</b>	<b>223</b>	<b>695</b>
<b>I.</b>	<b>Zásoby celkem</b>	<b>41</b>	<b>0</b>	<b>0</b>
	1. Materiál na skladě	42		
	2. Materiál na cestě	43		
	3. Nedokončená výroba	44		
	4. Polotovary vlastní výroby	45		
	5. Výrobky	46		
	6. Mladá a ostatní zvířata a jejich skupiny	47		

	7. Zboží na skladě a v prodejnách	48		
	8. Zboží na cestě	49		
	9. Poskytnuté zálohy na zásoby	50		
II.	<b>Pohledávky celkem</b>	<b>51</b>	<b>129</b>	<b>116</b>
	1. Odběratelé	52	0	0
	2. Směnky k inkasu	53		
	3. Pohledávky za eskontované cenné papíry	54		
	4. Poskytnuté provozní zálohy	55	35	54
	5. Ostatní pohledávky	56	8	7
	6. Pohledávky za zaměstnanci	57	0	0
	7. Pohledávky za institucemi sociálního zabezpečení a veřejného zdravotního	58		
	8. Daň z příjmů	59	0	0
	9. Ostatní přímé daně	60	15	15
	10. Daň z přidané hodnoty	61		
	11. Ostatní daně a poplatky	62		
	12. Nároky na dotace a ostatní zúčtování se státním rozpočtem	63	60	40
	13. Nároky na dotace a ostatní zúčtování s rozpočtem orgánů územních	64		
	14. Pohledávky za společníky sdruženými ve společnosti	65		
	15. Pohledávky z pevných termínovaných operací a opcí	66		
	16. Pohledávky z vydaných dluhopisů	67		
	17. Jiné pohledávky	68	11	0
	18. Dohadné účty aktivní	69		
	19. Opravná položka k pohledávkám	70		
III.	<b>Krátkodobý finanční majetek celkem</b>	<b>71</b>	<b>71</b>	<b>560</b>
	1. Peněžní prostředky v pokladně	72	71	37
	2. Ceniny	73	0	1
	3. Peněžní prostředky na účtech	74	0	522
	4. Majetkové cenné papíry k obchodování	75		
	5. Dluhové cenné papíry k obchodování	76		
	6. Ostatní cenné papíry	77		
	7. Peníze na cestě	78		
IV.	<b>Jiná aktiva celkem</b>	<b>79</b>	<b>23</b>	<b>19</b>
	1. Náklady příštích období	80	23	19
	2. Příjmy příštích období	81		
	<b>AKTIVA CELKEM</b>	<b>82</b>	<b>223</b>	<b>695</b>

<b>PASIVA</b>		Číslo řádku	Stav k prvnímu dni účetního období	Stav k poslednímu dni účetního období
A.	<b>Vlastní zdroje celkem</b>	<b>83</b>	<b>60</b>	<b>586</b>
I.	<b>Jmění celkem</b>	<b>84</b>	<b>278</b>	<b>90</b>
	1. Vlastní jmění	85		
	2. Fondy	86	278	90
	3. Oceňovací rozdíly z přecenění finančního majetku a závazků	87		
II.	<b>Výsledek hospodaření celkem</b>	<b>88</b>	<b>-218</b>	<b>496</b>
	1. Účet výsledku hospodaření	89	x	496
	2. Výsledek hospodaření ve schvalovacím řízení	90	-291	x
	3. Nerozdělený zisk, neuhrazená ztráta minulých let	91	73	
B.	<b>Cizí zdroje celkem</b>	<b>92</b>	<b>163</b>	<b>109</b>
I.	<b>Rezervy celkem</b>	<b>93</b>	<b>0</b>	<b>0</b>
	1. Rezervy	94		
II.	<b>Dlouhodobé závazky celkem</b>	<b>95</b>	<b>0</b>	<b>0</b>
	1. Dlouhodobé úvěry	96		
	2. Vydané dluhopisy	97		
	3. Závazky z pronájmu	98		
	4. Přijaté dlouhodobé zálohy	99		
	5. Dlouhodobé směnky k úhradě	100		
	6. Dohadné účty pasivní	101		
	7. Ostatní dlouhodobé závazky	102		
III.	<b>Krátkodobé závazky celkem</b>	<b>103</b>	<b>163</b>	<b>81</b>
	1. Dodavatelé	104	58	19

	2. Směnky k úhradě	105		
	3. Přijaté zálohy	106		
	4. Ostatní závazky	107	9	0
	5. Zaměstnanci	108	11	0
	6. Ostatní závazky vůči zaměstnancům	109	19	16
	7. Závazky k institucím sociálního zabezpečení a veřejného zdrav poj	110		
	8. Daň z příjmů	111	0	46
	9. Ostatní přímé daně	112		
	10. Daň z přidané hodnoty	113		
	11. Ostatní daně a poplatky	114		
	12. Závazky ze vztahu k státnímu rozpočtu	115		
	13. Závazky ze vztahu k rozpočtu orgánů územních samospr celků	116		
	14. Závazky z upsaných nesplacených cenných papírů a podílů	117		
	15. Závazky ke společníkům sdruženým ve společnosti	118		
	16. Závazky z pevných termínovaných operací a opcí	119		
	17. Jiné závazky	120		
	18. Krátkodobé úvěry	121	37	0
	19. Eskontní úvěry	122		
	20. Vydané krátkodobé dluhopisy	123		
	21. Vlastní dluhopisy	124		
	22. Dohadné účty pasivní	125	29	0
	23. Ostatní krátkodobé finanční výpomoci	126		
<b>IV.</b>	<b>Jiná pasiva celkem</b>	<b>127</b>	<b>0</b>	<b>28</b>
	1. Výdaje příštích období	128		28
	2. Výnosy příštích období	129		
	<b>PASIVA CELKEM</b>	<b>130</b>	<b>223</b>	<b>695</b>

Sestaveno dne: 25.06.2021	Podpis odpovědné osoby (statutární orgán):	Podpis osoby odpovědné za sestavení (sestavil):Neumanová Petra

# **PŘÍLOHA V ÚČETNÍ ZÁVĚRCE**

sestavená k 31.12.2020

**NÁHRADNÍ RODINY ÚSTECKÉHO KRAJE, o.p.s.**

Boženina 169, 439 07 Peruc, IČ: 269 93 392



## Obsah

I. Základní údaje.....	3
II. Obecné účetní zásady.....	4
II.1. Dlouhodobý majetek.....	4
II.2. Cenné papíry a podíly.....	4
II.3. Zásoby.....	4
II.4. Pohledávky.....	4
II.5. Cizoměnové transakce.....	5
II.6. Časové rozlišení.....	5
II.7. Bezúplatně nabytý dlouhodobý majetek, investiční dotace a dary.....	5
II.8. Veřejná sbírka.....	5
II.9. Přijaté dary.....	5
II.11. Vlastní jmění, nadační kapitál,.....	6
II.12. Daň z příjmů.....	6
III. Doplňující údaje k výkazům.....	7
III.1. Dlouhodobý majetek.....	7
III.2. Podíly, podílové listy, dluhopisy, akcie.....	7
III.3. Dluhy po splatnosti z titulu daní, sociálního či zdravotního pojištění.....	7
III.4. Dlouhodobé závazky.....	7
III.5. Majetek neuvedený v rozvaze.....	7
III.6. Závazky nevykázané v rozvaze.....	7
III.7. Osobní náklady.....	8
III.8. Odměna přijatá statutárním auditorem.....	8
III.9. Náklady a výnosy mimořádné svým objemem nebo původem.....	8
III.10. Zástavy a ručení.....	9
III.11. Přijaté dotace a dary.....	9
III.12. Veřejná sbírka.....	10
III.13. Výsledek hospodaření a daň z příjmu.....	10
III.14. Významné události mezi rozvahovým dnem a okamžikem sestavení účetní závěrky.....	11

## I. Základní údaje

Účetní období: 1.1.2020 – 31.12.2020

Název: NÁHRADNÍ RODINY ÚSTECKÉHO KRAJE, o.p.s.

Sídlo organizace: Boženina 169, 439 07 Peruc

Právní forma: obecně prospěšná společnost

Statutární orgán: Ivo Kraus, ředitel

Správní rada: Alena Krausová, předseda správní rady  
Tomáš Pavelka, člen správní rady  
Dana Krausová, člen správní rady

Dozorčí rada: Eva Pavelková, předseda dozorčí rady  
Dana Krausová, člen dozorčí rady  
Vladimír Behančín, člen dozorčí rady

Zakladatel: Alena Krausová

Datum vzniku: 29.11.2013, transformací z občanského sdružení NÁHRADNÍ  
RODINY ÚSTECKÉHO KRAJE

Druh obecně prospěšných služeb:

- Uzavírání dohod o výkonu pěstounské péče (§ 47b zákona č. 359/1999 Sb., o sociálně právní ochraně dětí).
- Poskytování nebo zprostředkování poradenství rodičům při výchově a vzdělávání dítěte a při péči o dítě zdravotně postižené [§ 11 odst. 1 písm. b)] zákona č. 359 /1999 Sb., o sociálně právní ochraně dětí
- Poskytování odborného poradenství a pomoci žadatelům o zprostředkování osvojení nebo pěstounské péče a poskytování poradenské pomoci fyzickým osobám vhodným stát se osvojiteli nebo pěstouny a osvojitelům nebo pěstounům v souvislosti s osvojením dítěte nebo svěřením dítěte do pěstounské péče [§ 11 odst. 1 písm. d), § 11 odst. 2 písm. c)] zákona č. 359/1999 Sb., o sociálně právní ochraně dětí.
- Poskytování výchovné a poradenské péče osobě pečující, s níž pověřená osoba uzavřela dohodu o výkonu pěstounské péče (§ 47b zákona č. 359/1999 Sb., o sociálně právní ochraně dětí.), při výkonu pěstounské péče a sledování výkonu pěstounské péče.
- Vyhledávání fyzických osob vhodných stát se osvojiteli nebo pěstouny a jejich oznamování obecnímu úřadu obce s rozšířenou působností [§ 19a odst. 1 písm. b), § 48 odst. 2 písm. g)] zákona č. 359/1999 Sb., o sociálně právní ochraně dětí
- Zprostředkování ubytovacích, stravovacích služeb a dopravy za účelem pořádání pobytových, výchovně rekreačních a vzdělávacích pobytů pro děti, rodiče i celé rodiny.

- Spolupráce se státními, krajskými, samosprávnými i nestátními institucemi a společnostmi podílejícími se na sociálně právní ochraně dětí a oblasti náhradní rodinné péče.
- Zprostředkování hmotné i finanční podpory náhradním rodinám
- Osvětová, vědecko-výzkumná a publikační činnost v problematice náhradního rodičovství a sociálně právní ochrany dětí
- Organizace terapií, hlídání dětí a dalších podpůrných nebo odlehčovacích služeb pro děti a rodiče z náhradních rodin.
- Provádění činnosti opatrovníka nezletilých dětí svěřených do pěstounské péče a dospělých, kteří opustili náhradní rodinnou péči a mají omezenou způsobilost k právním úkonům.

Kategorie účetní jednotky: mikro

Zakladatel (zřizovatel): Alena Krausová

Vklad: bez vkladu zakladatele

## **II. Obecné účetní zásady**

### **II.1. Dlouhodobý majetek**

Organizace eviduje v dlouhodobém majetku všechny stavby a jejich technické zhodnocení bez ohledu na výši pořizovací ceny.

Organizace eviduje v dlouhodobém hmotném majetku hmotný majetek s dobou použitelnosti vyšší než 1 rok a s pořizovací cenou vyšší než 40.000 Kč, účtuje o něm na účtech dlouhodobého majetku a vykazuje ho v rozvaze.

Hmotný majetek v pořizovací ceně nižší než 40.000 Kč účtuje organizace do nákladů. Hmotný majetek v pořizovací ceně vyšší než 10.000 Kč, ale nižší než 40.000 Kč s dobou použitelnosti delší než 1 rok eviduje organizace v operativní evidenci.

Organizace eviduje v dlouhodobém nehmotném majetku nehmotný majetek s dobou použitelnosti vyšší než 1 rok a s pořizovací cenou vyšší než 60.000 Kč.

Nehmotný majetek v pořizovací ceně nižší než 60 tis. Kč účtuje organizace do nákladů. Nehmotný majetek v pořizovací ceně vyšší než 10.000 Kč, ale nižší než 60.000 Kč s dobou použitelnosti delší než 1 rok eviduje organizace v operativní evidenci.

Úroky nejsou součástí pořizovací ceny dlouhodobého majetku.

Stavby organizace odepisuje 50 let.

Samostatné hmotné movité věci organizace odepisuje po dobu 5 let.

## **II.2. Cenné papíry a podíly**

Organizace neeviduje v majetku žádné cenné papíry.

## **II.3. Zásoby**

Organizace účtuje zásoby způsobem B.

## **II.4. Pohledávky**

Pohledávky se oceňují při svém vzniku jmenovitou hodnotou. Organizace běžně netvoří opravné položky. O případně tvorbě opravné položky může rozhodnout ředitel organizace.

## **II.5. Cizoměnové transakce**

Majetek a závazky pořízené v cizí měně se oceňují v českých korunách v kurzu platném ke dni jejich vzniku (vyhlášeným ČNB k předchozímu pracovnímu dni).

## **II.6. Časové rozlišení**

Organizace účtuje o nákladech příštích období. Prostřednictvím nákladů příštích období časově rozlišuje náklady, které souvisí s dalšími či dalšími obdobími.

Organizace účtuje také o výnosech příštích období, a to v případě již přijatých, ale zatím nepoužitých dotací.

## **II.7. Bezúplatně nabytý dlouhodobý majetek, investiční dotace a dary**

Ve vlastním jmění na účtu skupiny 901 – Vlastní jmění organizace účtuje o zdrojích pořízení bezúplatně nabytého dlouhodobého majetku stejně tak jako o investičních dotacích nebo účelových investičních darech. Tato částka je pak rozpouštěna na účet skupiny 648 – Zúčtování fondů současně s účtováním odpisů.

## **II.8. Veřejná sbírka**

Organizace nepořádá veřejnou sbírku.

## **II.9. Přijaté dary**

Ve fondech organizace dále účtuje o přijatých individuálních darech, a to přímým zápisem ve prospěch fondu a na vrub účtu 211 – Pokladna nebo 221 – Bankovní účet. Průběžně, popř. nejpozději jednou měsíčně, organizace účtuje o použití darů podvojným zápisem na vrub fondu a ve prospěch účtu 682 – Přijaté dary. Organizace pro zúčtování fondu v tomto případě používá účet skupiny 68 místo účtu skupiny 64 z důvodu věrnějšího zobrazení skutečnosti ve výkazu zisku a ztráty. Vykazovaný stav fondu individuálních darů odpovídá výši doposud neutracených darů.

## **II.10. Přijaté dotace, státní příspěvky**

Přijaté dotace jsou prostředky poskytnuté z veřejných zdrojů, tedy zejména ze zdrojů státního rozpočtu, z rozpočtů územně samosprávných celků, ze zdrojů státních rozpočtů cizích států apod.

O těchto prostředcích účtuje organizace při přijetí na závazkových účtech skupiny 34, popřípadě rovnou ve výnosech na účtu 691 – Dotace. V případě, že není celé přijatá částka dotace do konce roku utracena, je zbylá částka vykázána jako výnos příštích období na účtech skupiny 38. V případě, že je utraceno v rámci dotovaného projektu více než bylo zatím v rámci dotace přijato, účtuje organizace na vrub účtu skupiny 385 – příjmy příštích období ve prospěch účtu 691 – Dotace, tak aby výsledek hospodaření z dotace byl vždy nulový.

V případě státního příspěvku na výkon péstounské péče účtuje organizace příspěvek do toho účetního období, na který je příspěvek poskytován.

## **II.11. Vlastní jmění**

Organizace eviduje ve vlastním jmění výsledek hospodaření minulých let, rezervní fond a nevyčerpané přijaté dary.

## **II.12. Daň z příjmů**

Organizace je veřejně prospěšným poplatníkem v souladu s §17a zákona č. 586/1992 Sb., o daních z příjmů, ve znění pozdějších předpisů (dále jen ZDP).

Organizace uplatňuje osvobození darů podle §19b odst. 2 b) ZDP vždy když je to možné.

### III. Doplnující údaje k výkazům

#### III.1. Dlouhodobý majetek

V roce 2020 nebyly žádné přírůstky ani úbytky dlouhodobého majetku.  
Organizace neviduje žádný dlouhodobý majetek, jen majetek v operativní evidenci.

#### III.2. Podíly, podílové listy, dluhopisy, akcie

Organizace neviduje žádné cenné papíry ani podíly.

#### III.3. Dluhy po splatnosti z titulu daní, sociálního či zdravotního pojištění

Organizace žádné takové dluhy neviduje.

#### III.4. Dlouhodobé závazky

Organizace neviduje žádné dlouhodobé závazky se splatností delší než 5 let od rozvahového dne.

#### III.5. Majetek neuvedený v rozvaze

Kromě drobného majetku v zanedbatelné hodnotě neviduje organizace žádný majetek neuvedený v rozvaze.

#### III.6. Závazky nevykázané v rozvaze

Organizace neviduje žádné závazky, které by k rozvahovému dni nebyly vykázané v rozvaze.

#### III.7. Osobní náklady

Průměrný počet zaměstnanců

Průměrný počet zaměstnanců v roce 2020	Průměrný počet zaměstnanců v roce 2019
6	12

z toho členů řídicích orgánů

Průměrný počet členů řídicích orgánů v roce 2020	Průměrný počet členů řídicích orgánů v roce 2019
0	0

Osobní náklady na zaměstnance, z toho na členy řídicích orgánů

	2020 v tis. Kč		2019 v tis. Kč	
	Osobní náklady na zaměstnance	Osobní náklady na členy řídicích orgánů	Osobní náklady na zaměstnance	Osobní náklady na členy řídicích orgánů
Mzdové náklady	1974		2359	
Zákonné sociální pojištění	595		672	
Ostatní sociální pojištění				
Zákonné sociální náklady	8		8	
Ostatní sociální náklady				

Členům orgánů v roce 2020 nebyly poskytnuty žádné odměny ani funkční požitky, nebyly jim poskytnuty ani žádné půjčky, úvěry, záruky či jiná plnění.

Členové orgánů nemají žádnou účast v osobách, s nimiž organizace v roce 2020 uzavřela smluvní vztahy.

V částce osobních nákladů jsou zahrnuty i náklady na dohody o provedení práce ve výši 204 tis. Kč.

### III.8. Odměna přijatá statutárním auditorem

Odměna za audit účetní závěrky za rok 2019, fakturovaná v roce 2020 činila 15 tis. Kč.

### III.9. Náklady a výnosy mimořádné svým objemem nebo původem

V roce 2020 nevykazuje organizace žádné náklady nebo výnosy, které by byly mimořádné svým původem nebo objemem.

### III.10. Zástavy a ručení

Majetek organizace není zatížen žádným zástavním právem. Organizace neposkytla ani nepřijala žádná ručení.

### III.11. Přijaté dotace a dary

V roce 2020 byly přijaty následující dotace, státní příspěvky:

Poskytovatel	Částka (tis. Kč)	Komentář
Úřad práce České republiky	4592	Státní příspěvek na výkon pěstounské péče
Úřad práce České republiky	14	Příspěvek na vytvoření pracovních příležitostí v rámci veřejně prospěšných prací
Vzdělávací centrum Podkušnohoří, z.s. (Evropský sociální fond)	0	Příspěvek na pracovní místo
Město Žatec	10	Podpora žadatelů o náhradní rodinou péči
<b>Celkem</b>	<b>4616</b>	

V roce 2020 byly přijaty následující dary (jednotlivě uvedeny dary od 10 000 Kč včetně, ostatní souhrnně):

Poskytovatel	Částka (tis. Kč)	Komentář
Ivo Kraus	30	Dar na činnost organizace
Ostatní drobní dárci	0	Dar konkrétní rodině

Z výše uvedených darů organizace v roce 2020 nevyužila dary ve výši 30 tis. Kč, tato částka bude využita v roce 2021 na podporu činnosti organizace.

### III.12. Veřejná sbírka

Organizace v roce 2020 nepořádala veřejnou sbírku.

### III.13. Výsledek hospodaření a daň z příjmu

Výsledek hospodaření za rok 2019 skončil ztrátou 280 tis, která byla uhrazena z rezervního fondu.

Za rok 2020 organizace vykazuje zisk ve výši 542 tis. Kč. Základ daně z příjmu byl vypočten ve výši 544 tis. Kč.



Organizace je dle §18a odst. 6 poplatníkem se širokým základem daně, tj předmětem daně jsou u ní všechny příjmy, s výjimkou investičních dotací.

Z účetního výsledku hospodaření ve výši 542 tis. Kč byl v souladu se zákonem o daních z příjmů vypočten základ daně ve výši 544 tis. Kč. Základ daně byl dále dle §20 odst. 7 snížen o odčitatelnou položku 300 tis. Kč a vypočtena daň 46 tis. Kč.

Základ daně byl zaokrouhlen a upraven na 244 tis Kč. Organizace uplatnila snížení základu daně v souladu s §20 odst. 7 ZDP.

Daň ve výši 46 360,-Kč bude uhrazena z vedlejších příjmů organizace.

### **III.14. Významné události mezi rozvahovým dnem a okamžikem sestavení účetní závěrky**

Na konci roku 2019 se poprvé objevily zprávy z Číny týkající se COVID-19 (koronavirus). V prvních měsících roku 2020 se virus rozšířil do celého světa a negativně ovlivnil mnoho zemí. Protože se situace neustále vyvíjí, vedení organizace není v současné době schopné spolehlivě kvantifikovat potenciální dopady těchto událostí na organizaci. Vedení organizace zvážilo potenciální dopady COVID-19 na své aktivity a dospělo k závěru, že nemají významný vliv na předpoklad nepřetržitého trvání. Vzhledem k tomu byla účetní závěrka k 31.12.2020 zpracována za předpokladu, že organizace bude nadále schopna pokračovat ve své činnosti.

V Peruci, dne 25.6.2021

Sestavil: Petra Neumanová

Statutární orgán: Ing. Ivo Kraus, DiS

# **PŘÍLOHA V ÚČETNÍ ZÁVĚRCE**

sestavená k 31.12.2020

NÁHRADNÍ RODINY ÚSTECKÉHO KRAJE, o.p.s.

Boženina 169, 439 07 Peruc, IČ: 269 93 392

## Obsah

I. Základní údaje.....	3
II. Obecné účetní zásady.....	4
II.1. Dlouhodobý majetek.....	4
II.2. Cenné papíry a podíly.....	4
II.3. Zásoby.....	4
II.4. Pohledávky.....	4
II.5. Cizoměnové transakce.....	5
II.6. Časové rozlišení.....	5
II.7. Bezúplatně nabytý dlouhodobý majetek, investiční dotace a dary.....	5
II.8. Veřejná sbírka.....	5
II.9. Přijaté dary.....	5
II.11. Vlastní jmění, nadační kapitál,.....	6
II.12. Daň z příjmů.....	6
III. Doplňující údaje k výkazům.....	7
III.1. Dlouhodobý majetek.....	7
III.2. Podíly, podílové listy, dluhopisy, akcie.....	7
III.3. Dluhy po splatnosti z titulu daní, sociálního či zdravotního pojištění.....	7
III.4. Dlouhodobé závazky.....	7
III.5. Majetek neuvedený v rozvaze.....	7
III.6. Závazky nevykázané v rozvaze.....	7
III.7. Osobní náklady.....	8
III.8. Odměna přijatá statutárním auditorem.....	8
III.9. Náklady a výnosy mimořádné svým objemem nebo původem.....	8
III.10. Zástavy a ručení.....	9
III.11. Přijaté dotace a dary.....	9
III.12. Veřejná sbírka.....	10
III.13. Výsledek hospodaření a daň z příjmu.....	10
III.14. Významné události mezi rozvahovým dnem a okamžikem sestavení účetní závěrky.....	11

## I. Základní údaje

Účetní období: 1.1.2020 – 31.12.2020

Název: NÁHRADNÍ RODINY ÚSTECKÉHO KRAJE, o.p.s.  
Sídlo organizace: Boženina 169, 439 07 Peruc  
Právní forma: obecně prospěšná společnost  
Statutární orgán: Ivo Kraus, ředitel

Správní rada: Alena Krausová, předseda správní rady  
Tomáš Pavelka, člen správní rady  
Dana Krausová, člen správní rady

Dozorčí rada: Eva Pavelková, předseda dozorčí rady  
Dana Krausová, člen dozorčí rady  
Vladimír Behančín, člen dozorčí rady

Zakladatel: Alena Krausová

Datum vzniku: 29.11.2013, transformací z občanského sdružení NÁHRADNÍ  
RODINY ÚSTECKÉHO KRAJE

Druh obecně prospěšných služeb:

- Uzavírání dohod o výkonu pěstounské péče (§ 47b zákona č. 359/1999 Sb., o sociálně právní ochraně dětí).
- Poskytování nebo zprostředkování poradenství rodičům při výchově a vzdělávání dítěte a při péči o dítě zdravotně postižené [§ 11 odst. 1 písm. b)] zákona č. 359 /1999 Sb., o sociálně právní ochraně dětí
- Poskytování odborného poradenství a pomoci žadatelům o zprostředkování osvojení nebo pěstounské péče a poskytování poradenské pomoci fyzickým osobám vhodným stát se osvojiteli nebo pěstouny a osvojitelům nebo pěstounům v souvislosti s osvojením dítěte nebo svěřením dítěte do pěstounské péče [§ 11 odst. 1 písm. d), § 11 odst. 2 písm. c)] zákona č. 359/1999 Sb., o sociálně právní ochraně dětí.
- Poskytování výchovné a poradenské péče osobě pečující, s níž pověřená osoba uzavřela dohodu o výkonu pěstounské péče (§ 47b zákona č. 359/1999 Sb., o sociálně právní ochraně dětí.), při výkonu pěstounské péče a sledování výkonu pěstounské péče.
- Vyhledávání fyzických osob vhodných stát se osvojiteli nebo pěstouny a jejich oznamování obecnímu úřadu obce s rozšířenou působností [§ 19a odst. 1 písm. b), § 48 odst. 2 písm. g)] zákona č. 359/1999 Sb., o sociálně právní ochraně dětí
- Zprostředkování ubytovacích, stravovacích služeb a dopravy za účelem pořádání pobytových, výchovně rekreačních a vzdělávacích pobytů pro děti, rodiče i celé rodiny.

- Spolupráce se státními, krajskými, samosprávnými i nestátními institucemi a společnostmi podílejícími se na sociálně právní ochraně dětí a oblasti náhradní rodinné péče.
- Zprostředkování hmotné i finanční podpory náhradním rodinám
- Osvětová, vědecko-výzkumná a publikační činnost v problematice náhradního rodičovství a sociálně právní ochrany dětí
- Organizace terapií, hlídání dětí a dalších podpůrných nebo odlehčovacích služeb pro děti a rodiče z náhradních rodin.
- Provádění činnosti opatrovníka nezletilých dětí svěřených do pěstounské péče a dospělých, kteří opustili náhradní rodinnou péči a mají omezenou způsobilost k právním úkonům.

Kategorie účetní jednotky: mikro

Zakladatel (zřizovatel): Alena Krausová

Vklad: bez vkladu zakladatele

## **II. Obecné účetní zásady**

### **II.1. Dlouhodobý majetek**

Organizace eviduje v dlouhodobém majetku všechny stavby a jejich technické zhodnocení bez ohledu na výši pořizovací ceny.

Organizace eviduje v dlouhodobém hmotném majetku hmotný majetek s dobou použitelnosti vyšší než 1 rok a s pořizovací cenou vyšší než 40.000 Kč, účtuje o něm na účtech dlouhodobého majetku a vykazuje ho v rozvaze.

Hmotný majetek v pořizovací ceně nižší než 40.000 Kč účtuje organizace do nákladů. Hmotný majetek v pořizovací ceně vyšší než 10.000 Kč, ale nižší než 40.000 Kč s dobou použitelnosti delší než 1 rok eviduje organizace v operativní evidenci.

Organizace eviduje v dlouhodobém nehmotném majetku nehmotný majetek s dobou použitelnosti vyšší než 1 rok a s pořizovací cenou vyšší než 60.000 Kč.

Nehmotný majetek v pořizovací ceně nižší než 60 tis. Kč účtuje organizace do nákladů. Nehmotný majetek v pořizovací ceně vyšší než 10.000 Kč, ale nižší než 60.000 Kč s dobou použitelnosti delší než 1 rok eviduje organizace v operativní evidenci.

Úroky nejsou součástí pořizovací ceny dlouhodobého majetku.

Stavby organizace odepisuje 50 let.

Samostatné hmotné movité věci organizace odepisuje po dobu 5 let.

## **II.2. Cenné papíry a podíly**

Organizace neeviduje v majetku žádné cenné papíry.

## **II.3. Zásoby**

Organizace účtuje zásoby způsobem B.

## **II.4. Pohledávky**

Pohledávky se oceňují při svém vzniku jmenovitou hodnotou. Organizace běžně netvoří opravné položky. O případně tvorbě opravné položky může rozhodnout ředitel organizace.

## **II.5. Cizoměnové transakce**

Majetek a závazky pořízené v cizí měně se oceňují v českých korunách v kurzu platném ke dni jejich vzniku (vyhlášeným ČNB k předchozímu pracovnímu dni).

## **II.6. Časové rozlišení**

Organizace účtuje o nákladech příštích období. Prostřednictvím nákladů příštích období časově rozlišuje náklady, které souvisí s dalšími či dalšími obdobími.

Organizace účtuje také o výnosech příštích období, a to v případě již přijatých, ale zatím nepoužitých dotací.

## **II.7. Bezúplatně nabytý dlouhodobý majetek, investiční dotace a dary**

Ve vlastním jmění na účtu skupiny 901 – Vlastní jmění organizace účtuje o zdrojích pořízení bezúplatně nabytého dlouhodobého majetku stejně tak jako o investičních dotacích nebo účelových investičních darech. Tato částka je pak rozpouštěna na účet skupiny 648 – Zúčtování fondů současně s účtováním odpisů.

## **II.8. Veřejná sbírka**

Organizace nepořádá veřejnou sbírku.

## **II.9. Přijaté dary**

Ve fondech organizace dále účtuje o přijatých individuálních darech, a to přímým zápisem ve prospěch fondu a na vrub účtu 211 – Pokladna nebo 221 – Bankovní účet. Průběžně, popř. nejpozději jednou měsíčně, organizace účtuje o použití darů podvojným zápisem na vrub fondu a ve prospěch účtu 682 – Přijaté dary. Organizace pro zúčtování fondu v tomto případě používá účet skupiny 68 místo účtu skupiny 64 z důvodu věrnějšího zobrazení skutečnosti ve výkazu zisku a ztráty. Vykazovaný stav fondu individuálních darů odpovídá výši doposud neutracených darů.

## **II.10. Přijaté dotace, státní příspěvky**

Přijaté dotace jsou prostředky poskytnuté z veřejných zdrojů, tedy zejména ze zdrojů státního rozpočtu, z rozpočtů územně samosprávných celků, ze zdrojů státních rozpočtů cizích států apod.

O těchto prostředcích účtuje organizace při přijetí na závazkových účtech skupiny 34, popřípadě rovnou ve výnosech na účtu 691 – Dotace. V případě, že není celé přijatá částka dotace do konce roku utracena, je zbylá částka vykázána jako výnos příštích období na účtech skupiny 38. V případě, že je utraceno v rámci dotovaného projektu více než bylo zatím v rámci dotace přijato, účtuje organizace na vrub účtu skupiny 385 – příjmy příštích období ve prospěch účtu 691 – Dotace, tak aby výsledek hospodaření z dotace byl vždy nulový.

V případě státního příspěvku na výkon péstounské péče účtuje organizace příspěvek do toho účetního období, na který je příspěvek poskytován.

## **II.11. Vlastní jmění**

Organizace eviduje ve vlastním jmění výsledek hospodaření minulých let, rezervní fond a nevyčerpané přijaté dary.

## **II.12. Daň z příjmů**

Organizace je veřejně prospěšným poplatníkem v souladu s §17a zákona č. 586/1992 Sb., o daních z příjmů, ve znění pozdějších předpisů (dále jen ZDP).

Organizace uplatňuje osvobození darů podle §19b odst. 2 b) ZDP vždy když je to možné.

### III. Doplnující údaje k výkazům

#### III.1. Dlouhodobý majetek

V roce 2020 nebyly žádné přírůstky ani úbytky dlouhodobého majetku.  
Organizace neviduje žádný dlouhodobý majetek, jen majetek v operativní evidenci.

#### III.2. Podíly, podílové listy, dluhopisy, akcie

Organizace neviduje žádné cenné papíry ani podíly.

#### III.3. Dluhy po splatnosti z titulu daní, sociálního či zdravotního pojištění

Organizace žádné takové dluhy neviduje.

#### III.4. Dlouhodobé závazky

Organizace neviduje žádné dlouhodobé závazky se splatností delší než 5 let od rozvahového dne.

#### III.5. Majetek neuvedený v rozvaze

Kromě drobného majetku v zanedbatelné hodnotě neviduje organizace žádný majetek neuvedený v rozvaze.

#### III.6. Závazky nevykázané v rozvaze

Organizace neviduje žádné závazky, které by k rozvahovému dni nebyly vykázány v rozvaze.

#### III.7. Osobní náklady

Průměrný počet zaměstnanců

Průměrný počet zaměstnanců v roce 2020	Průměrný počet zaměstnanců v roce 2019
6	12



z toho členů řídicích orgánů

Průměrný počet členů řídicích orgánů v roce 2020	Průměrný počet členů řídicích orgánů v roce 2019
0	0

Osobní náklady na zaměstnance, z toho na členy řídicích orgánů

	2020 v tis. Kč		2019 v tis. Kč	
	Osobní náklady na zaměstnance	Osobní náklady na členy řídicích orgánů	Osobní náklady na zaměstnance	Osobní náklady na členy řídicích orgánů
Mzdové náklady	1974		2359	
Zákonné sociální pojištění	595		672	
Ostatní sociální pojištění				
Zákonné sociální náklady	8		8	
Ostatní sociální náklady				

Členům orgánů v roce 2020 nebyly poskytnuty žádné odměny ani funkční požitky, nebyly jim poskytnuty ani žádné půjčky, úvěry, záruky či jiná plnění.

Členové orgánů nemají žádnou účast v osobách, s nimiž organizace v roce 2020 uzavřela smluvní vztahy.

V částce osobních nákladů jsou zahrnuty i náklady na dohody o provedení práce ve výši 204 tis. Kč.

### III.8. Odměna přijatá statutárním auditorem

Odměna za audit účetní závěrky za rok 2019, fakturovaná v roce 2020 činila 15 tis. Kč.

### III.9. Náklady a výnosy mimořádné svým objemem nebo původem

V roce 2020 nevykazuje organizace žádné náklady nebo výnosy, které by byly mimořádné svým původem nebo objemem.

### III.10. Zástavy a ručení

Majetek organizace není zatížen žádným zástavním právem. Organizace neposkytla ani nepřijala žádná ručení.

### III.11. Přijaté dotace a dary

V roce 2020 byly přijaty následující dotace, státní příspěvky:

Poskytovatel	Částka (tis. Kč)	Komentář
Úřad práce České republiky	4592	Státní příspěvek na výkon pěstounské péče
Úřad práce České republiky	14	Příspěvek na vytvoření pracovních příležitostí v rámci veřejně prospěšných prací
Vzdělávací centrum Podkušnohoří, z.s. (Evropský sociální fond)	0	Příspěvek na pracovní místo
Město Žatec	10	Podpora žadatelů o náhradní rodinou péči
<b>Celkem</b>	<b>4616</b>	

V roce 2020 byly přijaty následující dary (jednotlivě uvedeny dary od 10 000 Kč včetně, ostatní souhrnně):

Poskytovatel	Částka (tis. Kč)	Komentář
Ivo Kraus	30	Dar na činnost organizace
Ostatní drobní dárci	0	Dar konkrétní rodině

Z výše uvedených darů organizace v roce 2020 nevyužila dary ve výši 30 tis. Kč, tato částka bude využita v roce 2021 na podporu činnosti organizace.

### III.12. Veřejná sbírka

Organizace v roce 2020 nepořádala veřejnou sbírku.

### III.13. Výsledek hospodaření a daň z příjmu

Výsledek hospodaření za rok 2019 skončil ztrátou 280 tis, která byla uhrazena z rezervního fondu.

Za rok 2020 organizace vykazuje zisk ve výši 542 tis. Kč. Základ daně z příjmu byl vypočten ve výši 544 tis. Kč.

Organizace je dle §18a odst. 6 poplatníkem se širokým základem daně, tj předmětem daně jsou u ní všechny příjmy, s výjimkou investičních dotací.

Z účetního výsledku hospodaření ve výši 542 tis. Kč byl v souladu se zákonem o daních z příjmů vypočten základ daně ve výši 544 tis. Kč. Základ daně byl dále dle §20 odst. 7 snížen o odčitatelnou položku 300 tis. Kč a vypočtena daň 46 tis. Kč.

Základ daně byl zaokrouhlen a upraven na 244 tis Kč. Organizace uplatnila snížení základu daně v souladu s §20 odst. 7 ZDP.

Daň ve výši 46 360,-Kč bude uhrazena z vedlejších příjmů organizace.

### **III.14. Významné události mezi rozvahovým dnem a okamžikem sestavení účetní závěrky**

Na konci roku 2019 se poprvé objevily zprávy z Číny týkající se COVID-19 (koronavirus). V prvních měsících roku 2020 se virus rozšířil do celého světa a negativně ovlivnil mnoho zemí. Protože se situace neustále vyvíjí, vedení organizace není v současné době schopné spolehlivě kvantifikovat potenciální dopady těchto událostí na organizaci. Vedení organizace zvážilo potenciální dopady COVID-19 na své aktivity a dospělo k závěru, že nemají významný vliv na předpoklad nepřetržitého trvání. Vzhledem k tomu byla účetní závěrka k 31.12.2020 zpracována za předpokladu, že organizace bude nadále schopna pokračovat ve své činnosti.

V Peruci, dne 25.6.2021

Sestavil: Petra Neumanová

Statutární orgán: Ing. Ivo Kraus, DiS